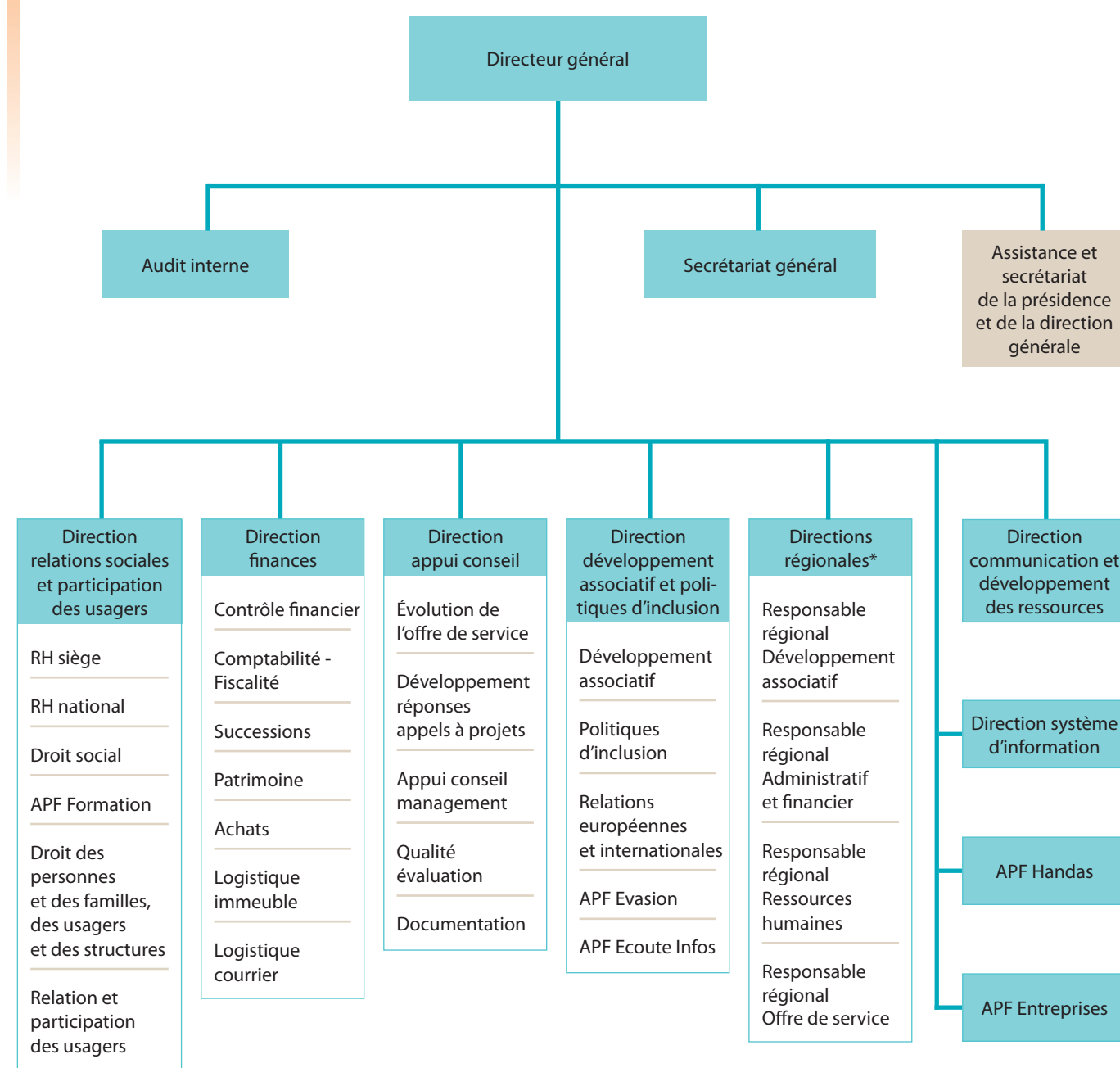


# Organigramme des équipes professionnelles du siège national



\* 17 directions régionales :  
Alsace, Aquitaine, Auvergne, Bourgogne Franche-Comté, Bretagne, Centre, Ile de France, Languedoc-Roussillon Corse, Lorraine Champagne Ardenne, Midi-Pyrénées, Nord Pas-de-Calais, Normandie, Pays de la Loire, Picardie, Poitou-Charentes et Limousin, Provence Alpes Côte-d'Azur, Rhône-Alpes.

# 80 ans d'histoire

- 1933** Fondation de l'APF, création du magazine *Faire Face*
- 1936** Premiers séjours de vacances pour personnes en situation de handicap
- 1941** Premier service social spécialisé pour personnes en situation de handicap à Paris
- 1942** Premier établissement de scolarisation, formation professionnelle et rééducation fonctionnelle
- 1945** Reconnaissance d'utilité publique de l'APF
- 1946** Premier congrès national
- 1954** Premier atelier protégé à Reims
- 1961** Premier foyer-résidence pour adultes à Tonneins
- 1970** Premier service d'éducation et de soins spécialisés à domicile (SESSD) à Brest
- 1975** Loi d'orientation en faveur des personnes handicapées, loi relative aux institutions sociales et médico-sociales
- 1976** Premier service d'auxiliaire de vie à Bordeaux
- 1979** Création de l'association Handas
- 1987** Loi du 10 juillet sur l'obligation d'emploi
- 1990** Premiers appartements de préparation et d'entraînement à l'autonomie (APEA) à Mérignac
- 1992** 25 000 personnes en situation de handicap et leur famille dans les rues de Paris, pour des ressources décentes et une juste compensation du handicap
- 1993** Première équipe spécialisée pour une vie autonome à domicile (ESVAD) à Montpellier
- 1997** Congrès de Deauville, adoption de la Charte de l'APF
- 1999** 22 000 personnes en situation de handicap et leur famille dans les rues de Paris, pour la reconnaissance du droit à compensation
- 2000** Congrès APF de Marseille, adoption du premier projet associatif "Ensemble agir" (2000-2005)
- 2002** Loi du 2 janvier 2002 "rénovant l'action sociale et médico-sociale"
- 2003** Congrès APF de Toulouse, 70<sup>e</sup> anniversaire, adoption de la nouvelle organisation politique "démocratie ensemble"
- 2004** Nombreuses manifestations partout en France pour défendre les principes d'accessibilité, de ressources et de compensation
- 2005** Loi du 11 février 2005 "pour l'égalité du droit et des chances, la participation et la citoyenneté des personnes handicapées"
- 2006** Congrès APF de Lyon, adoption du projet associatif "Acteur & citoyen" (2006-2011)
- 2008** Marche sur l'Élysée du collectif "Ni pauvre, ni soumis"
- 2010** Mobilisation nationale "Ni pauvre, ni soumis"
- 2011** Congrès APF de Bordeaux, adoption du projet associatif "Bouger les lignes ! Pour une société inclusive" (2012-2017)



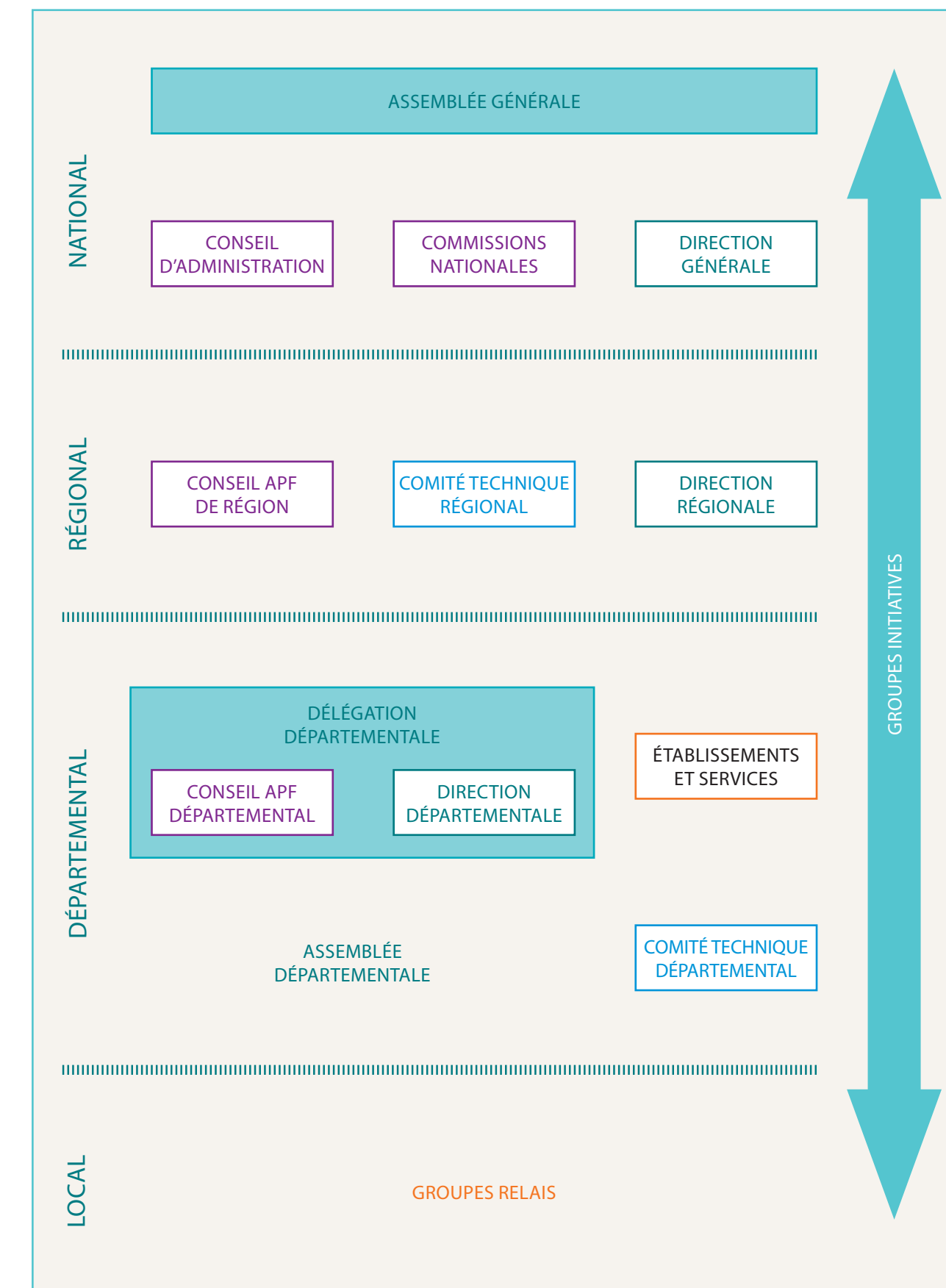
17, bd Auguste-Blanqui - 75013 PARIS  
Tél. : 01 40 78 69 00 - Fax : 01 45 89 40 57  
www.apf.asso.fr

# APF en bref ...

- Association créée en 1933 reconnue d'utilité publique
- Un mouvement national de défense et de représentation des personnes avec un handicap moteur et de leur famille
- Un mouvement associatif gestionnaire d'établissements, de services et d'entreprises adaptées
- Un mouvement qui milite pour l'égalité des droits et l'exercice d'une pleine citoyenneté



# Organisation APF



# L'APF, pour une société inclusive

- Un mouvement national de défense et de représentation des personnes en situation de handicap moteur et de leur famille.
- Un mouvement associatif qui gère des établissements, des services et des entreprises adaptées.
- Une association familiale, nationale, d'utilité publique et d'éducation populaire.

- **Le salarié** met ses compétences et son expertise au service des personnes en situation de handicap.
- **Le bénévole** donne de son temps en faveur de l'accompagnement et l'amélioration de la situation des personnes en situation de handicap.
- **Le donateur** permet à l'association de remplir ses missions et d'atteindre ses objectifs.
- **Le partenaire** soutient l'APF en s'associant à la réalisation de projets.

## Des principes

- Non-discrimination
- Solidarité nationale

## Des revendications

- Une accessibilité effective au plus tard en 2015
- L'éducation pour tous
- Un meilleur accès à l'emploi
- Un revenu d'existence à hauteur du Smic brut
- Une compensation individualisée et totale du handicap
- Une offre de services adaptée et de qualité

## Des acteurs

- **L'adhérent** accroît la force et la présence de l'APF sur le terrain : vote et élections au sein des instances représentatives de l'APF.
- **L'usager** est au centre des préoccupations des établissements et services de l'APF.

## Des actions

- Regroupement des adhérents
- Aide directe à la personne ou à la famille
- Incitation à l'innovation, la création ou la gestion d'établissements et de services
- Sensibilisation aux besoins des personnes en situation de handicap
- Actions de revendications pour que des améliorations soient mises en œuvre
- Représentation et assistance des personnes atteintes de déficience motrice et défense de leurs intérêts dans le champ du handicap
- Vente de produits accessoires pour soutenir l'activité de l'association
- Prestations de service en établissement ou à domicile

## Des chiffres clés

- 1 siège national
- 97 délégations départementales
- 126 structures pour enfants et adolescents
- 252 structures pour adultes
- 54 structures emploi
- 148 séjours de vacances organisés par APF Evasion
- 712 formations réalisées par APF Formation
- 13 572 salariés
- 397 904 donateurs actifs
- 25 296 adhérents
- 15 287 abonnés au magazine Faire Face
- 25 000 bénévoles (dont 4 000 bénévoles réguliers)
- 54 jeunes en service civique

## 126 structures enfants et adolescents

- > 13 centres d'action médico-sociale précoce (CAMSP)
- > 62 services d'éducation et de soins spécialisés à domicile (SESSD)
- > 2 services de soins et d'aides à domicile (SSAD)
- > 25 instituts d'éducation motrice (IEM), section d'éducation motrice (SEM)
- > 7 IEM de formation professionnelle
- > 17 structures Handas dont 4 SSAD

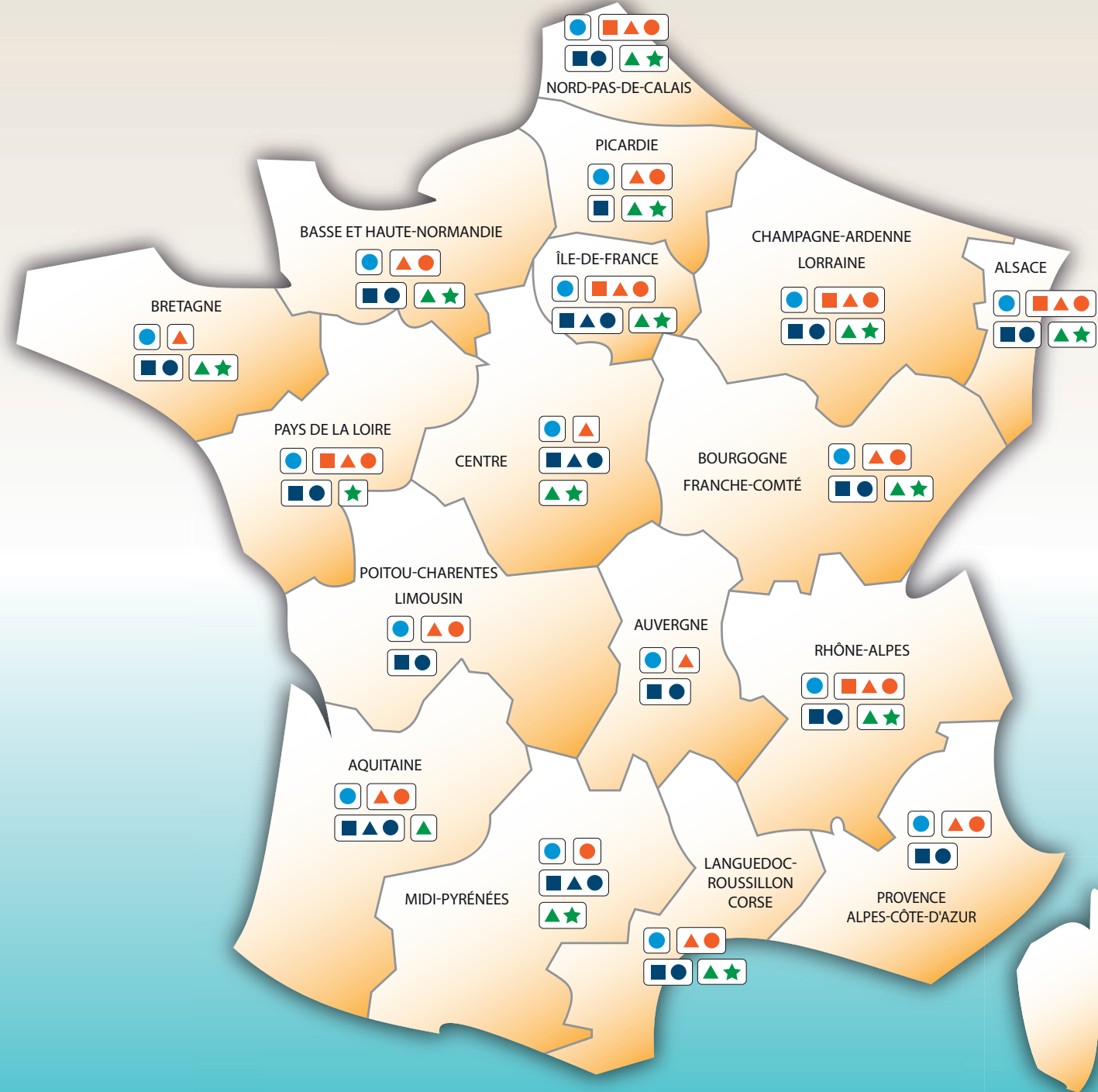
## 252 structures adultes

- > 21 services d'aide et d'accompagnement à domicile (SAAD) ou services d'auxiliaires de vie (SAV)
- > 4 services de soins infirmiers à domicile (SSIAD)
- > 107 services d'accompagnement, dont :
  - 69 services d'accompagnement à la vie sociale (SAVS)
  - 38 services d'accompagnement médico-social pour adultes handicapés (SAMSAH)
- > 93 structures d'accueil ou d'hébergement, dont :
  - 3 appartements de préparation et d'entraînement à l'autonomie (APEA)
  - 14 accueils de jour
  - 35 foyers de vie
  - 33 foyers d'accueil médicalisé (FAM) ou section
  - 8 maisons d'accueil spécialisées (MAS) ou section
- > 27 structures Handas adultes dont 1 SAMSAH, 1 SAVS, 2 MAS et 4 accueils de jour

## 54 structures emploi

- > 25 établissements et services d'aide par le travail (ÉSAT)
- > 23 entreprises adaptées (EA)
- > 6 centres de distribution de travail à domicile (CDTD)

## Délégations départementales établissements, services médico-sociaux et entreprises adaptées



Structures enfants-adolescents	Structures adultes	Structures emploi
CAMSP	Accueils de jour, SAVS-SAMSAH, SESVAD-SSIAD	ESAT
SESSD	SAAS-SAV	Entreprises adaptées
IEM	Appartements groupés, foyers-FAM-MAS	

Toutes les coordonnées sur [www.apf.asso.fr](http://www.apf.asso.fr), rubrique L'APF en France

## APF Evasion

### 148 séjours de vacances

- Pour adultes, jeunes handicapés moteur et personnes polyhandicapés
- > 126 séjours en France
- > 22 séjours à l'étranger

### Séjours en intégration

- Jeunes handicapés et valides, ensemble
- > 292 séjours
- > 1736 vacanciers
- > 1 876 accompagnateurs

## APF Formation

- > 8 390 inscriptions
- > 1 409 structures clientes
- > 15 570 heures de formation
- > 712 sessions
- > 8 sites
- > 24 permanents
- > 472 intervenants

## Salariés APF

- 13 572 salariés
- 1 411 travailleurs en Esat

### Répartition des salariés

- > 243 au siège national
- > 596 dans les délégations et services d'auxiliaires de vie
- > 4 236 dans les structures pour enfants et adolescents
- > 6 095 dans les structures pour adultes
- > 2 259 dans le travail adapté
- > 143 pour les autres établissements (APF Evasion, APF Formation, Service Informatique)

# Délégations départementales

Département	Téléphone
01 Ain	04 74 23 41 59
02 Aisne	03 23 64 33 81
03 Allier	04 70 48 13 60
04 Alpes de Haute-Provence	04 92 71 74 50
05 Hautes-Alpes	04 92 51 68 71
06 Alpes-Maritimes	04 92 07 98 00
07 Ardèche	04 75 20 25 25
08 Ardennes	03 24 33 00 41
09 Ariège	05 61 03 86 70
10 Aube	03 25 78 24 40
11 Aude	04 68 25 62 25
12 Aveyron	05 65 78 98 10
13 Bouches-du-Rhône	04 91 79 99 99
14 Calvados	02 31 35 19 40
15 Cantal	04 71 48 20 57
16 Charente	05 45 92 96 64
17 Charente-Maritime	05 46 30 46 60
18 Cher	02 48 20 12 12
19 Corrèze	05 55 24 43 55
2a Corse du Sud	04 95 20 75 33
2b Haute-Corse	04 95 30 86 01
21 Côte d'Or	03 80 68 24 10
22 Côtes d'Armor	02 96 33 00 75
23 Creuse	05 55 52 98 05
24 Dordogne	05 53 53 13 25
25 Doubs	03 81 53 34 33
26 Drôme	04 75 78 58 60
27 Eure	02 32 28 16 66
28 Eure-et-Loir	02 37 28 61 43
29 Finistère	02 98 42 07 70
30 Gard	04 66 29 27 07
31 Haute-Garonne	05 34 50 85 50
32 Gers	05 62 06 10 41
33 Gironde	05 56 08 67 30
34 Hérault	04 67 10 03 25
35 Ille-et-Vilaine	02 99 84 26 66
36 Indre	02 54 34 13 45
37 Indre-et-Loire	02 47 37 60 00
38 Isère	04 76 43 13 28
39 Jura	03 84 47 12 62
40 Landes	05 58 74 67 92
41 Loir-et-Cher	02 54 43 04 05
42 Loire	04 77 93 28 62
43 Haute-Loire	04 71 05 20 30
44 Loire-Atlantique	02 51 80 68 00
45 Loiret	02 38 43 28 53
46 Lot	05 65 35 73 03
47 Lot-et-Garonne	05 53 66 01 53
48 Lozère	04 66 65 06 13
49 Maine-et-Loire	02 41 34 81 34

Département	Téléphone
50 Manche	02 33 87 23 30
51 Marne	03 26 09 07 11
52 Haute-Marne	03 25 03 12 38
53 Mayenne	02 43 59 03 70
54 Meurthe-et-Moselle	03 83 32 35 20
55 Meuse	03 29 86 70 51
56 Morbihan	02 97 47 14 62
57 Moselle	03 87 75 58 32
58 Nièvre	03 86 71 67 00
59 Nord	03 20 57 99 84
60 Oise	03 44 15 30 09
61 Orne	02 33 80 37 55
62 Pas-de-Calais	03 21 57 19 68
63 Puy-de-Dôme	04 73 16 11 90
64 Pyrénées-Atlantiques (Béarn)	05 59 80 36 66
65 Pyrénées-Atlantiques (Pays Basque)	05 59 59 02 14
65 Hautes-Pyrénées	05 62 93 86 07
66 Pyrénées-Orientales	04 68 52 10 41
67 Bas-Rhin	03 88 28 29 30
68 Haut-Rhin	03 89 46 49 36
69 Rhône	04 72 43 01 01
70 Haute-Saône	03 84 75 35 60
71 Saône-et-Loire	03 85 29 11 60
72 Sarthe	02 43 28 68 46
73 Savoie	04 79 69 41 81
74 Haute-Savoie	04 50 46 53 53
75 Paris	01 53 80 92 97
76 Seine-Maritime	02 35 73 25 01
77 Seine-et-Marne	01 64 52 12 89
78 Yvelines	01 30 44 14 41
79 Deux-Sèvres	05 49 73 52 14
80 Somme	03 22 45 75 00
81 Tarn	05 63 60 35 13
82 Tarn-et-Garonne	05 63 63 83 12
83 Var	04 98 01 30 50
84 Vaucluse	04 90 16 47 40
85 Vendée	02 51 37 03 47
86 Vienne	05 49 44 20 61
87 Haute-Vienne	05 55 33 21 01
88 Vosges	03 29 29 10 61
89 Yonne	03 86 46 32 15
90 Territoire de Belfort	03 84 22 08 47
91 Essonne	01 60 78 06 63
92 Hauts-de-Seine	01 41 91 74 00
93 Seine-St-Denis	01 48 10 25 35
94 Val de Marne	01 42 07 17 25
95 Val d'Oise	01 30 10 60 60

Dans votre département, une délégation APF à votre écoute. Retrouvez les coordonnées complètes des délégations sur [www.apf.asso.fr](http://www.apf.asso.fr), rubrique L'APF en France